



MANUAL DO USUÁRIO

ELEVADOR HIDRÁULICO PARA MOTOS – 500kg

SCDAE5512 – 220V | 60Hz



ÍNDICE

Capítulo I - Informações gerais.....2

Capítulo II - Embalagem, transporte e armazenamento.....3

2.1 | Embalagem:.....3

2.2 | Movimentação e manuseio:3

2.3 | Armazenamento e Empilhamento.....3

2.4 | Recebimento e verificação dos pacotes.....3

Capítulo III - Características do equipamento4

Capítulo IV - Especificações técnicas.....4

4.1 | Especificações.....4

Capítulo V - Segurança5

5.1 | Dicas importantes.....5

5.2 | Pessoal qualificado a manusear o equipamento.....6

5.3 | Níveis de perigo.....6

5.4 | Princípios de segurança.....6

5.5 | Precauções de segurança.....6

5.6 | Instruções para preparação e operação segura do elevador:.....7

5.7 | Verificação Básica de Segurança (ESC).....7

5.8 | Iluminação.....8

5.9 | Nível de ruído8

5.10 | Superfície de instalação.....8

5.11 | Treinamento8

Capítulo VI - Instalação e comissionamento.9

6.1 | Etapas de instalação.....9

6.2 | Lubrificação.....9

6.3 | Verificação do funcionamento sem carga.....10

6.4 | Verificação de Funcionamento – Com Carga Nominal10

Capítulo VII - Operação e uso10

7.1 | Controles11

7.2 | Posicionamento da motocicleta12

Capítulo VIII - Manutenção.....13

8.1 | Manutenção periódica.....13

Capítulo IX - Resolução de problemas14

Capítulo X - Diagrama de circuito elétrico....15

Capítulo XI - Diagrama hidráulico.....16

Capítulo XII - Etiquetas de advertência17

Capítulo XIII - Sistema hidráulico.....19

13.1 | Manutenção do sistema hidráulico19

Capítulo XIV - Ajustes e informações gerais19

Capítulo XV - Garantia21

CAPÍTULO I

INFORMAÇÕES GERAIS

Leia atentamente este manual antes de utilizar o equipamento, este manual contém instruções importantes para a operação e manutenção do equipamento. A observação destas informações evita acidentes e perda de tempo, como também aumenta a vida útil do equipamento.

O tempo gasto para você familiarizar-se com as características de desempenho e operação, será compensado pela longa e satisfatória vida útil deste equipamento.

Este manual deve ser considerado parte integrante do equipamento adquirido e deve ser conservado de modo que esteja sempre disponível para consulta.

Aqui são fornecidas instruções que vão desde o recebimento do equipamento até a manutenção preventiva e conservação ao longo da vida útil. Também está disponível neste manual as principais peças de reposição, a fim de facilitar o conhecimento do equipamento, bem como facilitar a identificação em caso de necessidade de reposição.



Devido à política de aprimoramento constante de seus produtos, a SATA reserva-se o direito de promover alterações e aperfeiçoamentos sem que isso implique em qualquer obrigação para com produtos fabricados anteriormente. Por essa razão, o conteúdo do presente manual encontra-se atualizado até a data de sua impressão, podendo, portanto, sofrer alterações sem prévio aviso.

Algumas ilustrações podem mostrar detalhes ligeiramente diferente ao encontrado em seu equipamento, por terem sido obtidas durante a fase de desenvolvimento, sem que isso implique em prejuízo na compreensão das instruções.

CAPÍTULO II

EMBALAGEM, TRANSPORTE E ARMAZENAMENTO

2.1 | Embalagem:

O elevador é entregue com diversos componentes principais submontados. O layout é baseado por modelo.

Versão de solo:

1. Unidades de base com plataforma e cilindros hidráulicos.
2. Unidade de controle em caixa de madeira.

O conjunto é embalado em uma única caixa, apoiado em uma base de madeira, envolto em material à prova de riscos e selado com tiras.

2.2 | Movimentação e manuseio:

Para carga, descarga e transporte até o local de instalação, utilize guindastes ou empilhadeiras adequados ao peso, dimensões e centro de gravidade dos pacotes. Transporte cada pacote separadamente, garantindo que não haja risco de queda.



Levantar e manusear apenas um pacote por vez

2.3 | Armazenamento e Empilhamento

- Armazenar em local coberto, fora da luz direta do sol e com baixa umidade, em temperatura entre -10 °C e 40 °C.
- Não empilhar: a base estreita e o peso considerável tornam a operação perigosa

2.4 | Recebimento e verificação dos pacotes

Ao receber o elevador, verifique:

- Se há danos por transporte ou armazenamento.
- Se todos os componentes listados na confirmação de pedido estão presentes.

Em caso de avarias, informe imediatamente o transportador. Ao abrir a embalagem, mantenha distância dos cintos de fixação e evite riscos de queda de peças.

CAPÍTULO III

CARACTERÍSTICAS DO EQUIPAMENTO

- Esse elevador foi designado para elevar motocicletas e mantê-las paradas em qualquer nível entre a altura máxima/mínima do elevador.
- Antes de iniciar qualquer operação, é obrigatório prender a motocicleta à plataforma utilizando as cintas de fixação do equipamento, é extremamente proibido elevar qualquer motocicleta sem as cintas ou com elas mal ajustadas.
- A elevação da plataforma é realizada por uma bomba hidráulica que aciona os cilindros para subir a plataforma. O sistema hidráulico é protegido por uma válvula de controle de pressão, localizada na unidade hidráulica, que impede que a pressão ultrapasse o limite estabelecido.
- O movimento de subida/descida do elevador é controlado pelo painel localizado na bomba hidráulica pneumática. Um mecanismo de segurança impede que a plataforma desça acidentalmente ou de forma brusca em caso de falha.
- Esse equipamento não foi projetado para levantar pessoas, ele é destinado exclusivamente à elevação de veículos, a fim de permitir inspeções e trabalhos realizados nos veículos suspensos.

CAPÍTULO IV

ESPECIFICAÇÕES TÉCNICAS

4.1 | Especificações

Item	Parâmetros
Capacidade de elevação	500kg
Largura	750mm
Comprimento	2200mm
Altura máxima de elevação	1200mm
Altura mínima de elevação	190mm
Espessura da plataforma	3mm
Peso	200kg
Motor	220V 60Hz Monofásico
Tempo para elevação	40-50 seg
Tempo para descer	30-40 seg
Ruído operacional	≤85dB

CAPÍTULO V

SEGURANÇA

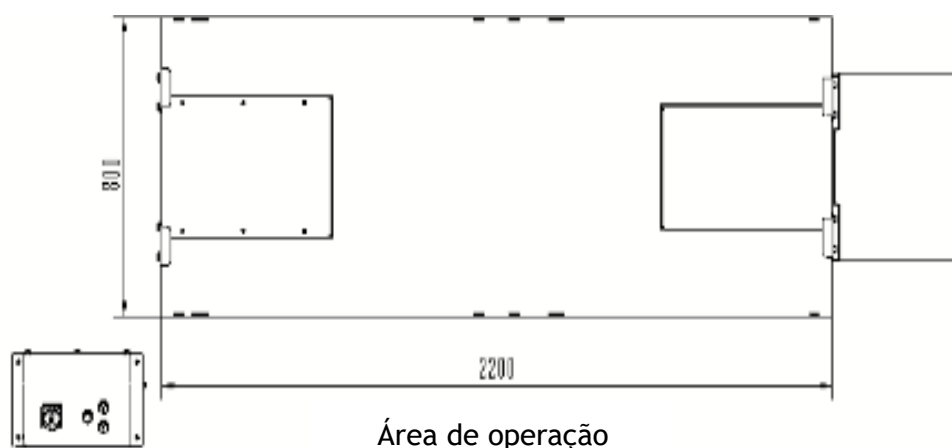
Leia este capítulo com atenção total, pois contém informações essenciais para a segurança do operador e do responsável pela manutenção.



O elevador foi designado e construído para elevar motocicletas em ambiente fechado, qualquer outra forma de utilização está errada.

O fabricante não se responsabiliza por danos a pessoas, veículos ou objetos decorrentes do uso impróprio ou por pessoal não autorizado.

Para a segurança do operador e das pessoas na área, ao perímetro de segurança mostrado na figura abaixo deve estar vazio durante as operações de elevação/descida. O elevador deve ser manuseado apenas do ponto de controle mostrado na figura. A presença do operador embaixo do veículo só é permitida quando o veículo está elevado e as plataformas estão paradas e travadas.



5.1 | Dicas importantes

- Este equipamento deve ser considerado um potencial risco à segurança se não for instalado, operado e armazenado corretamente, conforme este manual.
- De acordo com o Regulamento Europeu 2016/425, todo operador é responsável por seguir as normas mínimas de segurança ao usar o equipamento de trabalho. Modificações, substituições ou instalação de acessórios elétricos devem estar de acordo com as diretivas da União Europeia, alterações não autorizadas anulam a certificação CE.
- Este manual é destinado a profissionais qualificados (engenheiros, técnicos, mecânicos, treinados), capazes de compreender as instruções e advertências aqui descritas.

5.2 | Pessoal qualificado a manusear o equipamento

Somente pessoas treinadas e com experiência podem operar ou realizar manutenção neste elevador. Desrespeitar os avisos de segurança/manutenção deste manual pode resultar em ferimentos graves ou morte.

Operadores devem:

- Receber treinamento prévio.
- Estar familiarizado com os controles e com o conteúdo deste manual.

5.3 | Níveis de perigo

As advertências de segurança neste manual seguem os seguintes níveis:

- **PERIGO:** Falha no comprimento pode causar ferimentos fatais.
- **AVISO:** Pode causar ferimentos graves ao operador ou danos à máquina.
- **CUIDADO:** Pode resultar em danos ao elevador ou falha operacional.

5.4 | Princípios de segurança

1. O principal objetivo de segurança é eliminar qualquer possibilidade de dano ou risco à saúde e à integridade física dos operadores do elevador ou do pessoal de manutenção.
2. Seja extremamente cauteloso ao realizar reparos ou instalar o elevador de motocicletas.
3. A única política de segurança durante a operação ou inspeção do elevador é seguir rigorosamente as instruções deste manual. Sempre que possível, desligue toda a alimentação elétrica e siga os procedimentos descritos.
4. A prevenção de acidentes deve fazer parte dos procedimentos padrão de trabalho, operação e manutenção. Treinamentos devem ser fornecidos para garantir o entendimento das normas de segurança. O treinamento deve incluir as instruções descritas nesta seção.
5. Caso sejam instalados equipamentos auxiliares, certifique-se de que estejam em conformidade com as normas aplicáveis ou diretrizes da União Europeia, atendendo plenamente aos requisitos de segurança.
6. Todas as atividades de manutenção e reparo devem ser realizadas por profissionais adequados e qualificados. Os operadores devem compreender os limites de sua responsabilidade, e o treinamento deve reforçar a importância de não ultrapassá-los.
7. Inspeções de segurança periódicas são fundamentais para garantir a operação segura do elevador. Essas verificações devem ser realizadas conforme os procedimentos e intervalos definidos neste manual.
8. Em caso de dúvidas quanto à segurança, operação ou manutenção do elevador de motocicletas, entre em contato com a empresa indicada na capa deste manual.

5.5 | Precauções de segurança

Para se proteger/proteger os operadores ou responsáveis pela manutenção de riscos de acidentes durante a operação do elevador, por favor leia a seção a seguir:

- Não permaneça sentado ou em pé sob o elevador durante a elevação da motocicleta. Isso pode representar risco grave ou morte.
- Se houver risco de queda da motocicleta, mantenha distância segura do equipamento.
- Leia atentamente o manual de instruções e compreenda seu conteúdo para garantir o uso correto e seguro do elevador. O não cumprimento das instruções pode resultar em acidentes graves.
- A motocicleta deve estar centralizada e equilibrada na plataforma antes da elevação. Há risco de queda durante a instalação ou remoção de componentes.
- Choque elétrico: cuidado ao abrir o painel de controle. Pode causar lesões graves ou morte.

- Nunca mantenha o elevador suspenso por qualquer método que não seja o mecanismo de travamento embutido.
- Não chacoalhe a motocicleta durante a operação do elevador.
- Não eleve a motocicleta apoiando apenas um dos lados na plataforma. Isso pode causar queda da moto e danificar o equipamento.
- Nunca modifique os dispositivos de segurança, caso estejam inoperantes, há risco de acidentes graves.
- Ao abaixar o elevador, mantenha os pés afastados da plataforma. Pode ocorrer lesão grave.

5.6 | Instruções para preparação e operação segura do elevador:

1. Este equipamento é exclusivamente para uso com motocicletas.
2. Não utilize o elevador se qualquer dispositivo de segurança não estiver funcionando corretamente.
3. Tenha cuidado e firmeza ao carregar ou descarregar motocicletas da plataforma.
4. Evite escorregões – atenção redobrada quando pneus, braços ou a própria plataforma estiverem molhados.
5. Durante a elevação, observe continuamente a motocicleta para garantir que não ocorra instabilidade.
6. Caso existam múltiplos elevadores instalados, garanta que os comandos estejam identificados e livres de obstáculos.
7. Não eleve veículos que excedam a capacidade nominal do equipamento.
8. Nunca eleve veículos transportando pessoas ou carga adicional.
9. Verifique se há óleo, sujeira ou objetos estranhos sobre a plataforma.
10. Só eleve o equipamento após confirmar o correto posicionamento da motocicleta.
11. Interrompa a elevação ao atingir a altura máxima.
12. Aguarde de 1 a 2 segundos entre os ciclos de subida e descida.
13. Não chacoalhe o veículo durante a elevação. Se ele inclinar para um dos lados, pare imediatamente.
14. Caso o botão de descida não funcione, eleve novamente e repita o comando.
15. Após a descida completa, a motocicleta pode ser carregada ou retirada.
16. Pessoas não autorizadas não devem permanecer próximas ao elevador durante a operação.
17. Não utilize ferramentas ou componentes próximos às partes móveis do equipamento.
18. Ao abaixar o elevador, certifique-se de que nada obstrua o percurso da plataforma.
19. Antes de operar, verifique se o sistema de travamento de segurança está ativo.
20. É proibida a entrada de pessoas não autorizadas na área do elevador.
21. Ao encerrar o uso ou em períodos de inatividade, mantenha o elevador totalmente abaixado.
22. É proibido modificar ou alterar o elevador sem autorização formal.
Modificações não autorizadas podem comprometer a funcionalidade e resultar em acidentes graves.
23. Em caso de falhas detectadas durante o uso ou inspeção, pare imediatamente a operação e comunique um agente autorizado.
Não utilize o equipamento até que seja reparado.
24. Este elevador não é à prova d'água.
Não utilize em ambientes externos, lava-rápidos ou locais com temperatura elevada.
25. Leia atentamente este manual e compreenda todo o conteúdo antes de utilizar o equipamento.

5.7 | Verificação Básica de Segurança (ESC)

A verificações de segurança são responsabilidade direta dos operadores.

O objetivo é garantir que os dispositivos de segurança estejam funcionando corretamente, assegurando o uso seguro do elevador.

Além dos operadores, recomenda-se que os responsáveis técnicos realizem inspeções adicionais.

Se qualquer verificação apontar falhas que impeçam a operação, interrompa o uso imediatamente e entre em

contato com o fabricante.

Inspeção Visual – Grupo 1

- 1A: Verificação do mecanismo de travamento de segurança.
- 2B: Sistema elétrico, incluindo aterramento de proteção.

Grupo 2 – Chaves de Isolamento Elétrico

- Coloque o interruptor geral na posição OFF.
- Verifique se todas as funções estão desativadas.

5.8 | Iluminação

O equipamento não possui luz própria pois é designado para uso interno. O local de trabalho deve fornecer a iluminação necessária para operação do equipamento.

- Iluminação mínima recomendada: 300 lux.
- Evitar sombras, tremores, reflexos ou cintilação.

5.9 | Nível de ruído

O nível de ruído contínuo não pode ultrapassar 85 dB. Se ultrapassado, devem ser adotadas medidas de proteção sonora e sinalização de cuidado.

5.10 | Superfície de instalação

O elevador deve ser posicionado em solo nivelado e resistente. A fundação da estrutura deve ser projetada para aguentar estresse mecânico.

5.11 | Treinamento

Para informações sobre treinamento técnico, entre em contato com o fabricante.

CAPÍTULO VI

INSTALAÇÃO E COMISSIONAMENTO

**AVISO:**

Assim como qualquer equipamento elétrico, é **proibido operar o elevador em ambientes úmidos** ou com **cabos danificados**, pois isso pode causar **choque elétrico**. Este produto é destinado ao uso profissional em oficinas mecânicas. **Não utilize extensões elétricas para alimentar a bomba hidráulica.**

6.1 | Etapas de instalação:

Passo 1: Verifique a lista de peças e materiais para garantir que todos os componentes necessários estão presentes e em boas condições.

Passo 2: O equipamento deve ser posicionado sobre uma superfície de concreto, a fim de minimizar defeitos e evitar que o elevador vire ou oscile. Coloque o equipamento na área designada e ajuste sua posição para garantir que esteja nivelado e estável. Instale o elevador próximo a uma tomada de energia.

Passo 3: Antes de carregar a motocicleta, realize 2 a 3 ciclos completos de subida e descida da plataforma para verificar o funcionamento adequado.

Teste o controle remoto para garantir que os botões de subida e descida estejam funcionando corretamente. Verifique se há óleo no reservatório da bomba; se necessário, abra a tampa e reabasteça.

Passo 4: Eleve o elevador até uma altura de trabalho confortável (aproximadamente 90 cm / 35 polegadas) para verificar o funcionamento suave dos painéis de descida frontal e traseiro.

Caso o painel fique preso no parafuso de fixação, ele pode se soltar – segure-o com firmeza para evitar quedas bruscas.

Atenção: Nunca opere o elevador com os painéis basculantes na posição abaixada.

Recoloque-os na posição horizontal antes de engatar o sistema de trava de segurança.

Passo 5: Deslize o trilho-guia da morsa no canal apropriado, garantindo folga suficiente para o deslizamento suave.

Fixe o trilho à plataforma e reteste o movimento dos grampos.

Aperte os parafusos de fixação e prenda firmemente a morsa à plataforma.

Passo 6: Com o elevador totalmente abaixado, instale a rampa de acesso na parte traseira da plataforma.

Passo 7: Sempre utilize os dispositivos de fixação para prender a motocicleta com segurança antes de qualquer operação de elevação.

Passo 8: Se aplicável, use os acessórios fornecidos para conectar extensões de largura conforme necessário.

Atenção: Não deixe rampas ou extensões inclinadas durante o funcionamento ou enquanto a plataforma estiver elevada.

6.2 | Lubrificação

Observe todos os pontos de lubrificação marcados no equipamento.

De acordo com a frequência de uso, todas as partes móveis devem ser lubrificadas ao menos 3 vezes por ano.

6.3 | Verificação do funcionamento sem carga

- Realize dois ou três ciclos completos de elevação e descida.
- Verifique se o elevador atinge sua altura máxima corretamente.

6.4 | Verificação de Funcionamento – Com Carga Nominal

- Repita dois ou três ciclos completos com a carga nominal especificada.

Confirme:

- Atingimento da altura máxima.
- Ausência de vazamentos ou refluxos de óleo.
- Funcionamento correto dos cilindros hidráulicos.

CAPÍTULO VII OPERAÇÃO E USO

ATENÇÃO:

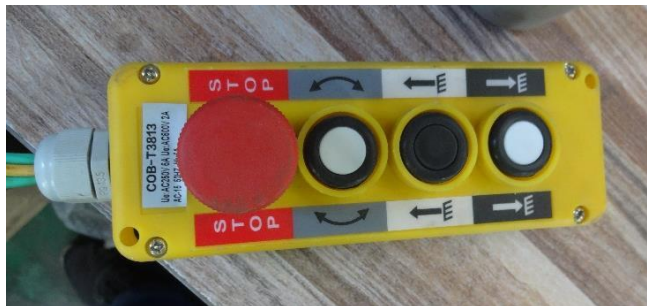
- Nunca opere o elevador com pessoas ou equipamentos sob a plataforma.
- Jamais exceda a capacidade de carga especificada.
- Antes de iniciar qualquer trabalho próximo ou sobre o veículo suspenso, certifique-se de que os travamentos de segurança estejam engatados.
- Nunca deixe o elevador suspenso sem que os dispositivos de segurança estejam acionados.
- Se algum parafuso de ancoragem estiver solto ou qualquer componente do elevador apresentar defeito, interrompa o uso imediatamente até que o reparo seja realizado.

7.1 | Controles

1. Interruptor principal (ON/OFF)

- Gire para "ON" para energizar o sistema.
- Gire para "OFF" para desligar.

Durante manutenções, operadores e técnicos devem bloquear a chave na posição OFF (utilizando cadeado, fornecido pelo cliente) para impedir o uso por pessoas não autorizadas.



AVISO:

Mesmo na posição "OFF", a alimentação até o interruptor ainda está energizada. Para serviços internos, a alimentação principal deve ser completamente desligada e bloqueada para evitar choques elétricos, queimaduras ou risco de morte

Botões de comando

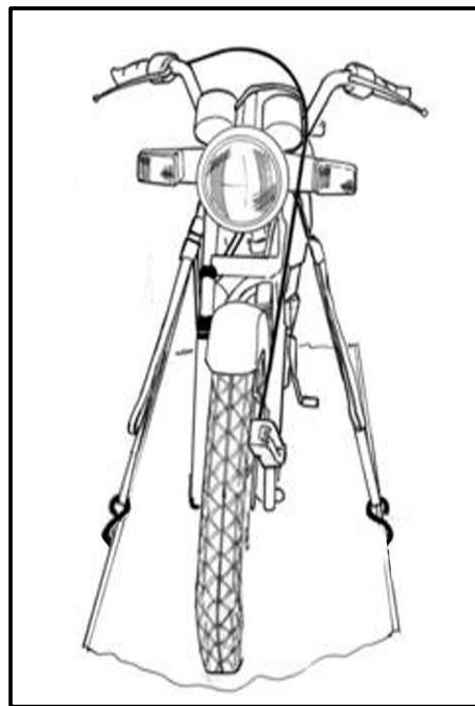
Subir (UP): Pressione e segure o botão de subida para elevar a plataforma.

Descer (DOWN): Pressione e segure o botão de desbloqueio (UNLOCK) e, simultaneamente, o botão de descida para baixar o elevador.

7.2 | Posicionamento da motocicleta

Posicione a motocicleta como no modelo a seguir:

1. Coloque a motocicleta sobre a plataforma e apoie-a no descanso lateral.
2. Posicione o grampo de roda nos furos longitudinais da plataforma, o mais próximo possível da roda dianteira.
3. Reposicione a moto se necessário.
4. Prenda firmemente a roda dianteira com o grampo.
5. Fixe as rodas com os grampos apropriados.
6. Utilize cintas para garantir a estabilidade total da motocicleta sobre a plataforma.



CAPÍTULO VIII

MANUTENÇÃO



Apenas profissionais treinados e autorizados, que entendem como o elevador funciona devem realizar a manutenção do equipamento.

Para uma manutenção adequada, deve-se

- Utilizar apenas peças de reposição originais e ferramentas adequadas.
- Seguir os intervalos de manutenção periódica descritos no manual.
- Investigar e identificar a causa de falhas como ruídos excessivos, superaquecimento, vazamento de óleo etc.
- Consultar os documentos fornecidos pelo fabricante para checar diagramas elétricos/hidráulicos, tabelas de falhas e soluções e vistas explodidas.

8.1 | Manutenção periódica

Precauções gerais durante a manutenção:

1. As manutenções devem ser realizadas por duas ou mais pessoas.
2. Sinalize a área com aviso de "Não Operar" durante o serviço.
3. Não inicie desmontagens sem conhecer a sequência correta.
4. Registre os pontos e componentes que exigem atenção.
5. Armazene as peças removidas em local acessível e organizado.
6. Reaperte corretamente todos os parafusos e porcas durante a remontagem.
7. Ao trabalhar na caixa de controle, verifique se o sistema de travamento está ativado.
8. Na substituição de componentes elétricos, identifique corretamente os fios por número ou cor, e aperte bem os terminais.
9. Limpe o interior da caixa de controle mensalmente com ar comprimido.
10. Nunca abra a caixa de controle sem a autorização adequada.

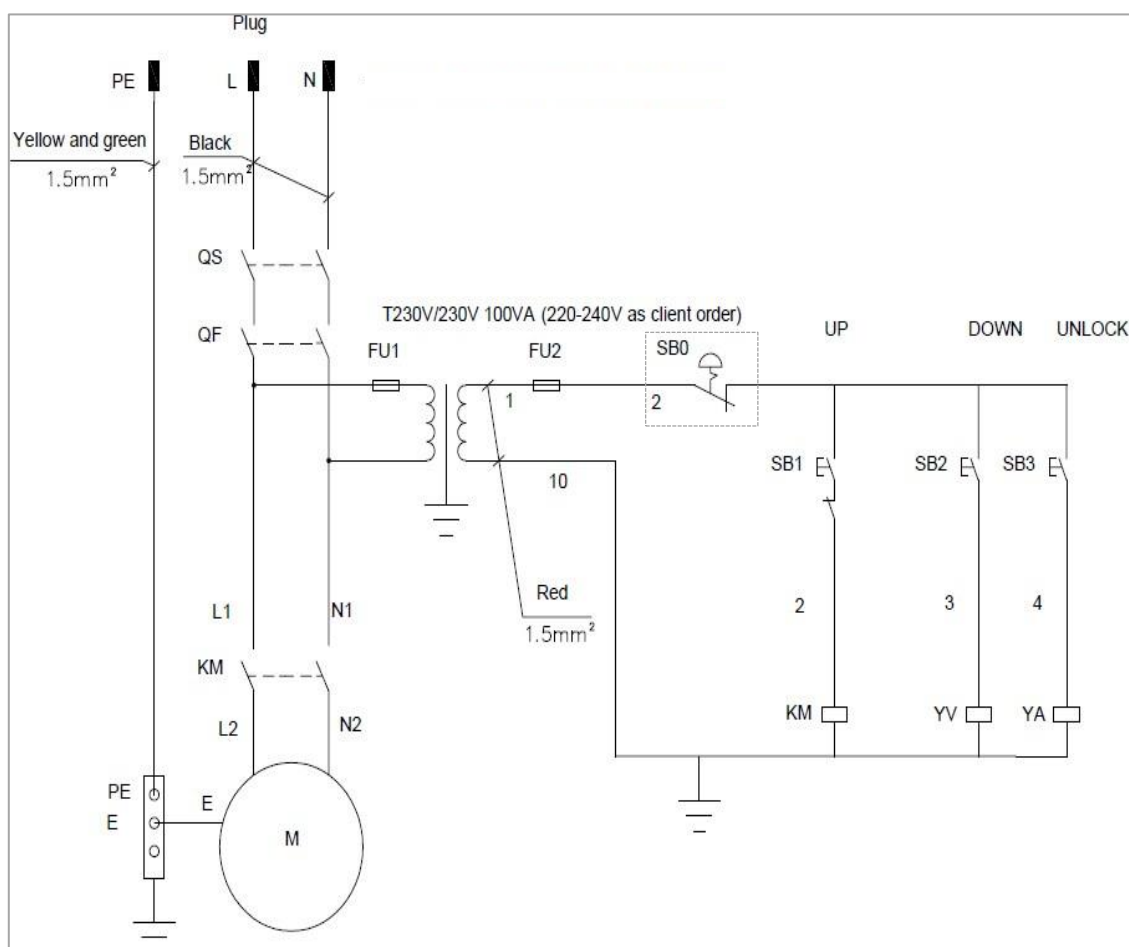
CAPÍTULO IX

RESOLUÇÃO DE PROBLEMAS

Descrição do defeito	Motivo do defeito	Método de resolução
O elevador não funciona	1. Falta de alimentação elétrica 2. Circuito elétrico interrompido	1. Verificar e restabelecer a alimentação 2. Substituir o componente
O elevador não some	1. Nível de óleo hidráulico insuficiente no reservatório 2. Motor com defeito 3. Válvula de descida travada aberta 4. Filtro hidráulico entupido	1. Adicionar óleo hidráulico 2. Verificar e substituir se necessário 3. Verificar e limpar (se suja) ou substituir (se defeituosa) 4. Verificar e limpar
Capacitação de elevação insuficiente	1. Bomba hidráulica com defeito	1. Verificar a bomba e substituir, se necessário
O elevador não desce ao pressionar o botão de descida	1. Motor com defeito 2. Trava mecânica acionada 3. Válvula de descida com defeito	1. Trocar as peças de vedação com vazamento de ar 2. Verificar e liberar a trava 3. Verificar e limpar ou substituir
A plataforma não para em posição estática	1. Válvula de descida travada aberta	1. Verificar e limpar ou substituir
Vazamento de óleo no sistema hidráulico	1. Conexões frouxas ou mangueiras danificadas	1. Apertar as conexões e substituir mangueiras se necessário
O elevador não desce suavemente	1. Presença de ar no sistema hidráulico	1. Realizar o processo de sangria do sistema

CAPÍTULO X

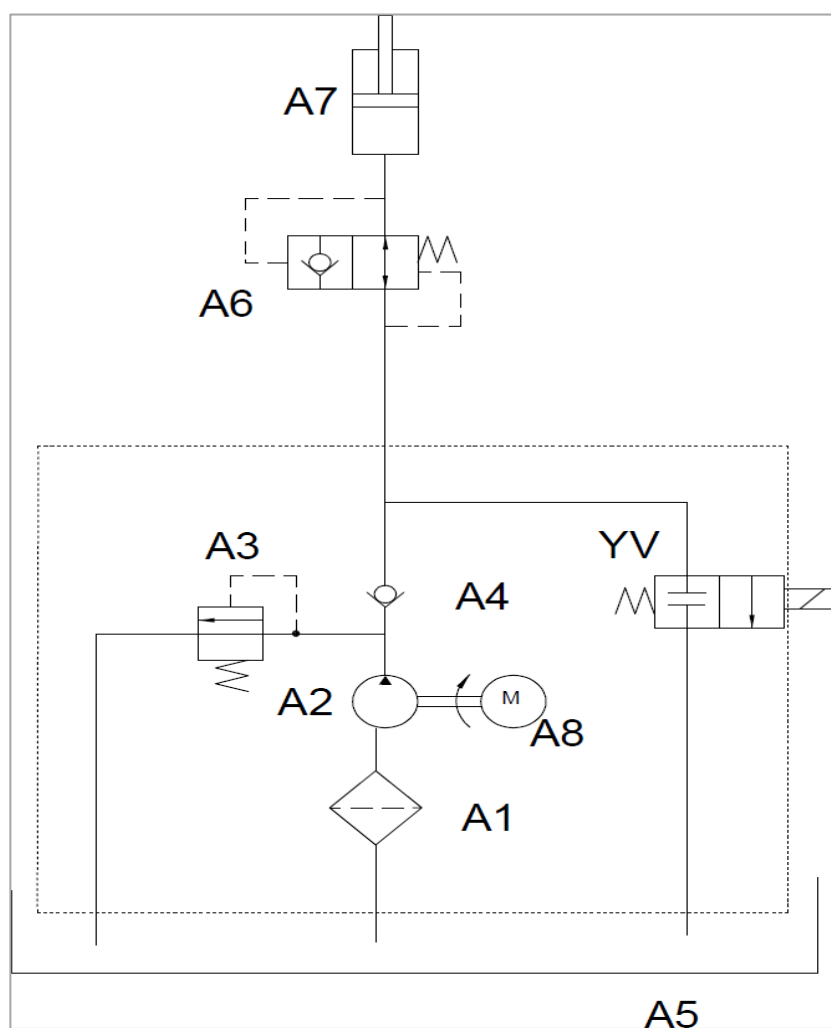
DIAGRAMA DE CIRCUITO ELÉTRICO



CÓDIGO	DESCRIÇÃO
QS	Interruptor principal
QF	Disjuntor
KM	Contator
FU	Fusível
SB0	Parada de emergência
SB1	Botão de subir (UP)
SB2	Botão de descida (DOWN)
SB3	Botão de desbloqueio (UNLOCK)
YV	Solenóide da válvula de descida
YA	Solenóide de desbloqueio

CAPÍTULO XI

DIAGRAMA HIDRÁULICO



CÓDIGO	DESCRIÇÃO
A1	Filtro
A2	Bomba de engrenagem
A3	Válvula de alívio
A4	Válvula
A5	Tanque de óleo
A6	Válvula anti-vazamento
A7	Cilindro
A8	Motor
YV	Válvula solenóide de descida

CAPÍTULO XII

ETIQUETAS DE ADVERTÊNCIA

AVISO			
⚠ WARNING	⚠ WARNING	⚠ WARNING	⚠ WARNING
			
A operação por qualquer pessoa que não esteja totalmente ciente do funcionamento não é permitida	Ao fixar ou remover um acessório pesado, tenha cuidado com o tombamento da motocicleta.	Cuidado com movimentos bruscos enquanto a motocicleta estiver no alto	Ao perceber movimento de queda se afaste da plataforma

- Sempre consulte o manual em casos de dúvidas.
- Utilize epí's
- Somente pessoas qualificadas podem operar o equipamento
- Ao operar cuidado com partes do seu corpo em partes móveis do equipamento.

⚠ PERIGO	⚠ PERIGO	⚠ PERIGO
		
Não suba no elevador ou no veículo	Mantenha-se afastado ao levantar ou abaixar um veículo	Certifique-se de que não há obstruções antes de abaixar.



CAPÍTULO XIII

SISTEMA HIDRÁULICO

13.1 | Manutenção do sistema hidráulico

Para uma vida útil maior ao sistema hidráulico e garantir uma operação segura, por favor:

Nos primeiros 10 dias, limpe o tanque e troque o óleo.

Nos primeiros 3 meses, troque o óleo novamente.

Limpe o sistema de óleo e troque o óleo todo ano.

Nota:

- a. Utilize óleo 46#.
- b. Utilize óleo novo.
- c. Se os operadores não seguirem as instruções, o fabricante e o distribuidor não se responsabilizam.

INSTRUÇÕES DE OPERAÇÃO

1. A operação do elevador é autorizada apenas por pessoas treinadas e familiarizadas com o equipamento.
2. É necessário consultar as instruções completas de operação, especialmente para a solução de problemas.
3. A área de carga e o equipamento devem estar totalmente livres de obstruções.
4. Deve-se prestar atenção ao transporte e seguir o que foi dito até agora no manual. Após levantar um pouco a motocicleta, o veículo deve ser verificado para garantir que está estável e seguro.
5. Deve-se estar atento à regra de que o veículo e elevador devem ser vigiados a todo tempo durante a operação.
6. É proibido que pessoas permaneçam na área que o dispositivo está funcionando, especialmente durante a movimentação.
7. É proibido subir no equipamento quando ele estiver elevado.

CAPÍTULO XIV

AJUSTES E INFORMAÇÕES GERAIS

Ajuste da válvula de alívio

Não ajuste a válvula de alívio se não tiver treinamento/não há informação sobre.

Abra a tampa do parafuso e afrouxe-o para ajustar a pressão. Após o ajuste, aperte o parafuso e recoloca a tampa.

Antes de começar a utilizar o elevador, cheque os dispositivos de segurança e a caixa de controle.

Iluminação

Mantenha uma iluminação suficiente para operar o elevador com segurança. Forneça uma iluminação de no mínimo 300Lux no local, sem riscos adicionados.

Não use este elevador ao ar livre; ventos, raio e chuva são perigos em potencial ao funcionamento do equipamento.

Nível do solo

Este elevador deve estar sobre uma superfície nivelada, sem inclinações. Verifique o nível do elevador antes de utilizá-lo.

Proteção da alimentação elétrica

Antes de usar a máquina, deve-se utilizar um disjuntor ou dispositivo equivalente para proteger o circuito. Quando houver sobrecorrente no circuito, o dispositivo deve interromper o fornecimento de energia, mesmo que a corrente de falha ultrapasse o valor nominal. O cabo de alimentação elétrica deve ter no mínimo 2mm², e o disjuntor deve ter corrente nominal de no máximo 10A.

Bloqueio/Etiquetagem

Antes de reparar a máquina ou abrir a caixa elétrica ou sistema hidráulico, deve ser executado o processo de bloqueio e etiquetagem do equipamento para não correr risco de ativar funções durante a manutenção/tocar em fios desencapados, entre outras coisas que representam risco ao operador.

Desmontagem e descarte

Somente pessoal treinado e autorizado pode desmontar e descartar a unidade.
Para desmontar o produto, siga os seguintes passos:

PERIGO ELÉTRICO!

Ao realizar qualquer trabalho de desativação ou desmontagem, desligue todas as conexões elétricas, garanta que não possam ser religadas acidentalmente e verifique se estão desconectadas. Aterre e curto-circuito os cabos e isole qualquer parte energizada próxima. Não seguir essas instruções pode causar ferimentos graves ou morte.

PERIGO DE ALTA PRESSÃO!

Durante a desmontagem, feche e esvazie todos os tubos de conexão até que a pressão se iguale à pressão atmosférica. Não fazer isso pode causar lesões.

- Certifique-se de que o circuito está desligado.
- Feche todas as válvulas de bloqueio hidráulico.
- Desconecte todas as conexões, garantindo que nenhum fluido como óleo escape.
- Solte a conexão com a base

RISCO DE LESÃO CORPORAL!

Proteja o equipamento garantindo que não escorregue. Agora ele está pronto para o transporte. É importante seguir todas as instruções de transporte.

DESCARTE

Uma empresa especializada com competência adequada deve realizar o descarte da unidade e de seus componentes.

O departamento técnico deve garantir que:

- Os componentes sejam separados por tipo de material;
- Os materiais operacionais sejam classificados e separados de acordo com suas propriedades.

DANO AMBIENTAL

Descarte todos os componentes e materiais operacionais (como óleo) separadamente conforme o tipo de material e de acordo com as leis e regulamentos ambientais locais. Se for usado em espaço pequeno, atenção aos riscos ambientais.

Depuração da Válvula Antiqueda

- A velocidade de descida deve ser ajustada conforme os regulamentos.
- Após instalar a válvula à prova de explosão, teste-a antes de usar.

CAPÍTULO XV

GARANTIA

O seu elevador SATA é garantido contra defeitos de fabricação, se consideradas as condições estabelecidas neste manual por um prazo de 1 ano corrido a contar da data da emissão da nota fiscal de venda.

1. A garantia legal (prazo de 90 dias) cobre sem custos todas as despesas relativas ao defeito apresentado, como as peças, materiais, mão de obra. Decorrido o prazo legal, a garantia contratual de mais 9 meses cobre exclusivamente os materiais e peças com defeito e a mão de obra correspondente. O tempo de garantia contratual se limita ao primeiro proprietário, o qual deverá comprovar esta condição com a exibição da nota fiscal de compra devidamente preenchida e sem rasuras.
2. O check list de montagem deverá ser enviado via email, ou através do site www.sataferramentas.com.br devidamente preenchido, num prazo máximo de 30 dias a contar da data da emissão da nota fiscal de venda.
3. É de suma importância o envio do check list de montagem, para que você possa usufruir dos serviços de pós-venda, consultas e os reparos em garantia.
4. Considera-se para efeito de garantia assumida pelo fabricante, eventuais defeitos de fabricação (materiais e peças) devidamente comprovados.
5. Algumas peças podem sofrer desgaste natural (em diferentes níveis) e estão cobertas somente pela Garantia Legal de 90 dias para defeitos de fabricação, a partir da data de compra do equipamento. Na ocorrência de defeitos de fabricação (constatando-se que não houve uso abusivo) as peças deverão ser substituídas. Em qualquer outro caso, que não configure a garantia, a substituição deverá seguir orientação específica do fabricante, correndo todas as despesas por conta do comprador/proprietário.

Garantia de 03 meses para eixo principal, cones de centralização e porcas de travamento engate rápido e itens que sofrem desgaste natural decorrente do uso.

Peças que sofrem desgaste natural:

- | | | |
|-----------------------|----------------------|-------------|
| • Buchas | • Roldanas em geral | • Lâmpadas |
| • Escovas do Motor | • Vedadores em geral | • Correia |
| • Rolamentos e Polias | • Fusível | • Capacitor |

6. A garantia não cobre danos causados por mau uso, imperícia, falta de manutenção e revisões, excesso de carga, mau posicionamento da roda, exposição às intempéries, em locais não cobertos (ou seja, equipamento exposto ao tempo) ou situações outras criadas pelo próprio cliente sem a orientação deste manual.
7. Após o período da garantia, o fabricante continuará a dar assistência técnica com técnicos credenciados e garante a reposição de peças originais, direto da fábrica, porém de forma remunerada.
8. A montagem do equipamento está descrita neste manual. Caso for instalado de forma diferente ou inadequada, o mesmo perderá a garantia.

Termos da Garantia

Toda e qualquer reclamação do comprador quanto a falhas, defeitos e omissões verificados no equipamento durante a vigência desta garantia só será atendida mediante a apresentação da respectiva Nota Fiscal sendo este o único documento competente para assegurar o atendimento, com exclusão de qualquer outro.

Os termos desta Garantia não serão aplicáveis nos seguintes casos:

- A balanceadora que tenha sido sujeito a uso inadequado, negligência ou acidente.
- Quaisquer alterações nas características e funcionalidades originais do produto (manutenção e soldas por sua conta e risco).
- As interferências e descargas elétricas sobre o equipamento em decorrência das instalações elétricas ou provenientes da rede elétrica pública.
- O não cumprimento das exigências da fundação de sustentação do equipamento, quanto as suas dimensões, nivelamento e a resistência a compressão.
- Não atender aos requisitos do "Check List" de verificação no momento da instalação do equipamento.
- A balanceadora que tenha sido reparado ou alterado fora da Rede Autorizada de modo que, no julgamento do fabricante, seja afetado seu desempenho e segurança.
- Aos serviços de manutenção preventiva (tais como: ajuste, regulagem, reaperto, inspeção, limpeza, lubrificação e troca de óleo), bem como a mão de obra e os materiais para esta operação (tais como: óleo, graxa e filtro).
- Remoção, adulteração e/ou alteração do número de série do produto. • Ligação do produto na rede elétrica fora dos padrões especificados.
- Dano (quebra) por acidente e/ou agente da natureza (raio, enchente, maresia, etc.).

As substituições ou reparos feitos durante o período de garantia não acarretam a prorrogação do prazo de validade dela, sendo está contada sempre a partir da data de compra do equipamento.

Qualquer anormalidade deverá ser reportada imediatamente à assistência técnica autorizada, pois a negligência de uma imperfeição, por falta de aviso e revisão, certamente acarretará outros danos, os quais não poderemos assistir e, também, nos obrigará a extinguir a garantia. É de responsabilidade do agente da assistência técnica a substituição de peças ou a execução de reparos. O agente também será responsável por definir se os reparos e substituições necessários estão cobertos ou não pela garantia.

Local para utilização da garantia

1. Para usufruir desta garantia adicional, o consumidor deverá utilizar-se de um dos postos de Assistência Técnica Autorizada SATA.
2. Esta Garantia é válida em todo território da República Federativa do Brasil.



CERTIFICADO DE GARANTIA

ELEVADOR MODELO

SCDAE5512

Número de Série:

Data da compra:

Nome do proprietário: _____

Endereço: _____

Cidade: _____ UF: _____

Revendedor: _____

Nota Fiscal: _____

Fone: _____

GARANTIA DE 1 ANO **EXCETO PARTES COM DESGASTE NATURAL**

A garantia legal (prazo de 90 dias) cobre sem custos todas as despesas relativas ao defeito apresentado como as peças, materiais e mão de obra.

Decorrido o prazo legal, a garantia contratual (1 ano), cobre exclusivamente os materiais e peças com defeito e a mão de obra correspondente.

Saliento que estou ciente das condições e recomendações contidas neste manual de instalação, manutenção e uso do equipamento acima especificado.

Assinatura

Data

Envie este folheto através do "fale conosco" no site www.sataferramentas.com.br

Guarde este Certificado em local seguro, apresentando-o junto com a nota fiscal de compra quando necessitar de assistência técnica.

NÓS SOMOS SATA®

SATA® é a marca de equipamentos automotivos e ferramentas profissionais que mais cresce em presença e preferência dos profissionais mecânicos ao redor do mundo, internacionalmente reconhecida por seu portfólio completo e diferenciado feito para atender os mais exigentes profissionais.

Escolher SATA® é escolher produtos de alta qualidade e segurança feitos para você.



@satatoolsbrasil



@satatoolsbrasil



SataFerramentas

